

RandoCamping

À vélo, à pied...
Comment trouver un hébergement, un
train, un itinéraire en France ?

<https://randocamping.touteslatitudes.fr>



Aujourd'hui lorsqu'on souhaite préparer une randonnée itinérante de plusieurs jours il faut chercher sur de nombreux sites internet de possibles solutions d'hébergements.

A vélo, et encore plus à pied, les possibilités d'hébergements dictent la longueur des étapes. Et sauf à bivouaquer (ce qui n'est pas toujours possible), on est le plus souvent obligé de caler ses étapes sur les hébergements existants.



Lorsqu'on part à vélo, on ne sait pas toujours si ce jour-là on fera 60 ou 80 km. Cela peut dépendre du temps, des rencontres, des visites. Dans ces conditions ce qui est important c'est d'avoir une liste

des hébergements où on est susceptible de pouvoir s'arrêter. Et décider si l'on improvise au jour le jour ou si l'on anticipe, par exemple la veille, ces arrêts.

Sauf qu'il n'y a pas d'applications ou de sites dédiés à la recherche d'hébergements destinés aux randonneurs. Il existe bien sûr de multiples sites par itinéraire (Véloroutes, GR, chemins de Compostelle, ...) ou par pratique (camping-cars, vans, ...) mais Il faut à chaque nouveau projet de randonnée, préparer sa rando et surfer entre les informations des sites dédiés, des offices de tourisme ou des résultats de recherche des navigateurs.

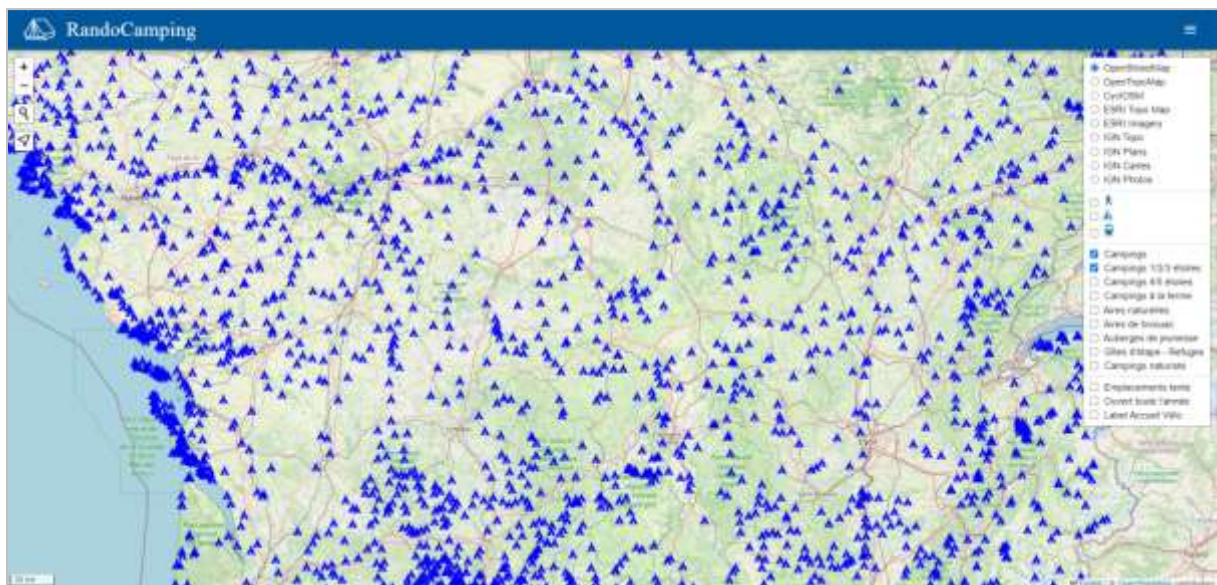
Pour répondre à ce besoin, Brunaud Devillard, adepte de la randonnée et du voyage à vélo depuis de nombreuses années a développé le site **RandoCamping**.

<https://randocamping.touteslatitudes.fr>

RandoCamping

Le site, basé sur les données de la plateforme [DataTourisme](#), recense et classeifie les hébergements suivants :

- Campings, en distinguant les :
 - o Campings non classifiés
 - o Campings 1, 2 ou 3 étoiles
 - o Campings 4 ou 5 étoiles
- Campings à la Ferme
- Aires naturelles de camping
- Campings Naturistes
- Auberges de Jeunesse & Centres Internationaux de Séjour
- Gîtes d'étape et refuges
- Aires de Bivouac (officielles et autorisées)

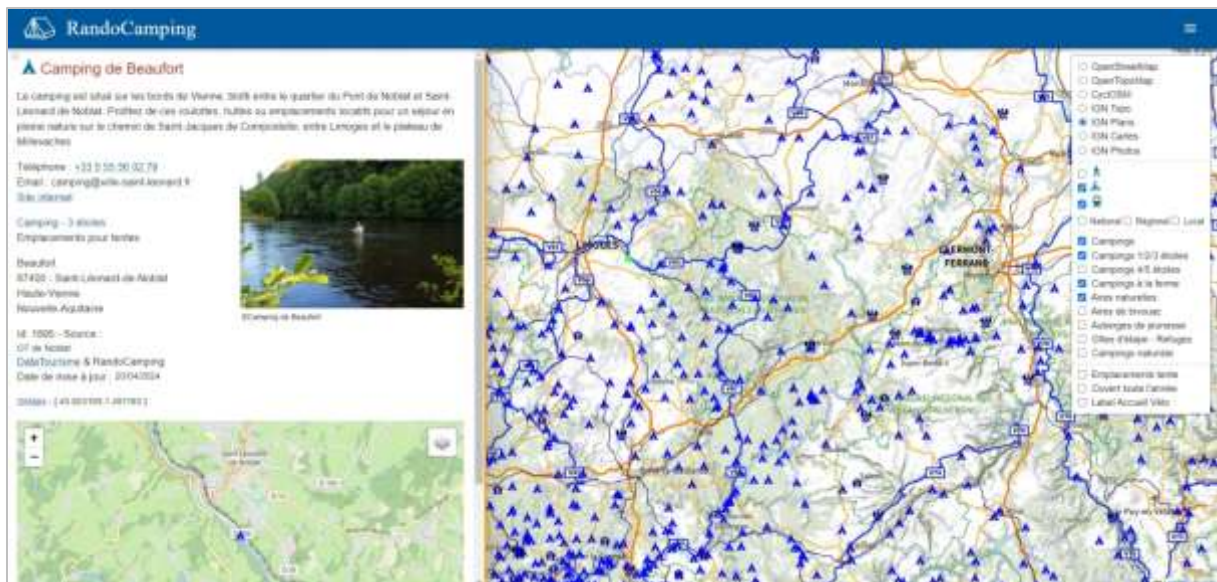


3 sur-filtres, spécifiques à la randonnée permettent de filtrer encore un peu plus les données :

- Emplacements tentes. Seuls les hébergements (campings, campings à la ferme, aires naturelles de camping, gîtes d'étapes) disposant d'emplacements nus permettant de planter une tente sont affichés.
- Ouvert toute l'année. Seuls les hébergements ouverts toute l'année sont affichés.
- Label Accueil Vélo. Affichage des hébergements labellisés « Accueil vélo »

Sur la carte, sauf si ils ne sont pas filtrés, tous les hébergements apparaissent sous la forme d'une icône spécifique à sa catégorie.

Un clic sur l'icône ouvre une fenêtre avec les informations relatives à l'hébergement (Nom, Description, Photo, N° de téléphone, Email, Site Internet, Source de la donnée, carte de situation ...). Cette description se veut synthétique et ne se substitue pas aux informations du site de l'hébergement.



L'utilisateur qu'il soit randonneur ou hébergeur peut gratuitement faire une demande d'ajout ou de modification concernant un hébergement. L'utilisateur peut aussi signaler la disparition ou la fermeture d'un hébergement. Les demandes font l'objet d'une modération. Les hébergements sont ajoutés, modifiés ou supprimés après validation. Une demande peut être refusée si elle ne correspond pas à la finalité du site.

L'objectif du site RandoCamping est d'aider le randonneur à préparer sa randonnée. L'utilisateur peut donc faire une recherche d'hébergement à proximité d'un itinéraire ou de lieux.

Recherches d'hébergements à proximité d'un itinéraire

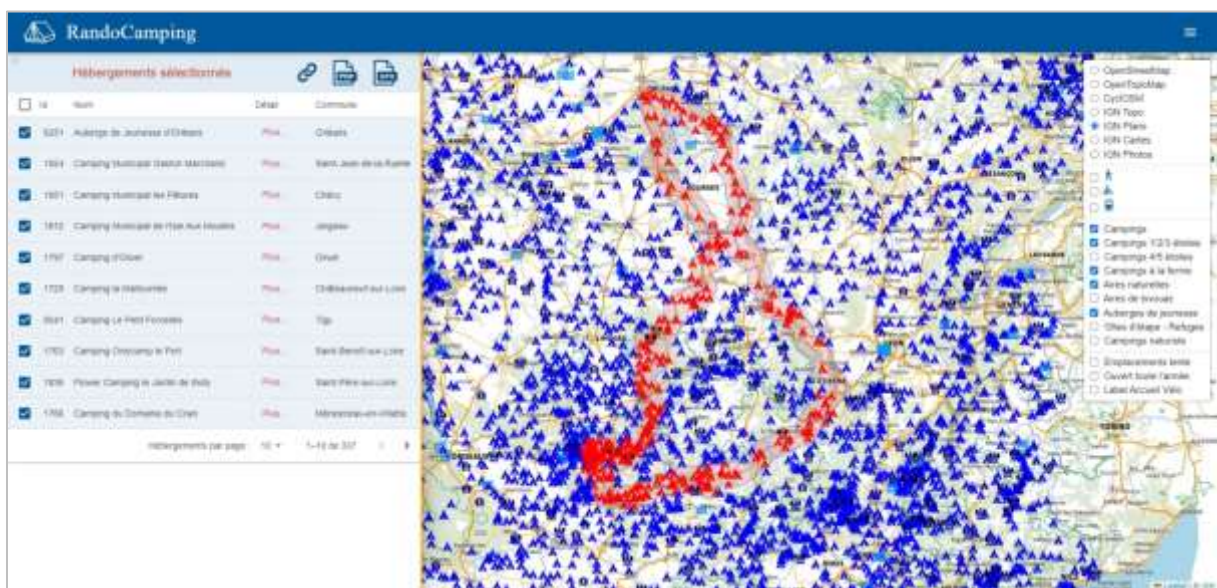
L'utilisateur charge la trace GPX de son itinéraire et spécifie une distance d'éloignement maximum de l'hébergement (entre 2 et 20 km).

Le site fournit alors une présélection d'hébergements qui sont mis en valeur sur la carte.

Hébergements que l'utilisateur peut ensuite sélectionner sur la carte ou dans le tableau.

Une fois la liste des hébergements choisis, l'utilisateur peut simplement :

- enregistrer sur le site sa sélection d'hébergements sous la forme d'un lien de partage.
- télécharger sous la forme d'un fichier PDF la liste des hébergements avec toutes les informations les concernant. Fichier qu'il peut embarquer sur son smartphone.
- télécharger sous la forme d'un fichier GPX la liste des hébergements avec leur position sous la forme de points d'intérêt et avec toutes les informations les concernant.



Module Train

Le site dispose d'un module Train, qui permet de visualiser sur la carte les lignes de train voyageurs et les gares de France.

Un clic sur un marqueur gare sur la carte, ouvre, sur la gauche de la carte, le descriptif de la gare. Il fournit :

- des renseignements sur l'accessibilité des quais de la gare avec un vélo non démonté.
- la possibilité pour les utilisateurs de compléter le descriptif de l'accessibilité vélo non démonté pour les gares qui ne seraient pas (encore) renseignées.

- un lien direct vers la page de la SNCF qui fournit l'heure des prochains départs et des prochaines arrivées depuis cette gare mais également l'état des ascenseurs.
- un lien direct vers la page du site TER régional de la gare, si des TER s'arrêtent dans cette gare.
- un lien vers le site SNCF Connect pour les gares TGV et/ou Intercité
- un lien vers la carte Google centrée sur la gare.
- l'affichage sur la carte des gares accessibles directement (sans correspondance) depuis cette gare que ce soit en TER, Transilien, Intercité, et TGV.
- une carte de situation détaillée (zoom plus élevé) des environs de la gare.

La page d'aide comporte une vidéo d'aide dédiée à l'utilisation de ce module.



Liens de partage

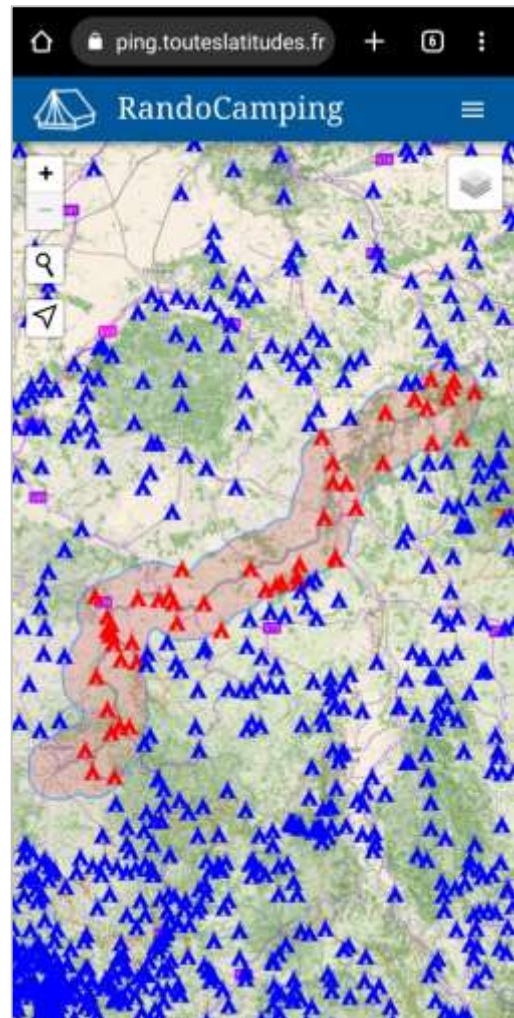
L'utilisateur a la possibilité d'enregistrer, sous la forme de liens de partage, des cartes spécifiques avec le fond-de-carte, les types d'hébergements, les itinéraires et les gares qu'il souhaite mais également partager une sélection d'hébergements.

Site ou application ?

Il s'agit avant tout d'un site dans la mesure où un grand écran est préférable pour voir l'ensemble des hébergements référencés sur la carte.

Reste que le site fonctionne également sur un smartphone ou une tablette, et qu'il peut par exemple au cours du voyage, si on dispose du réseau 4G, permettre de lire les informations concernant un hébergement.

Enfin il est possible de se géo-localiser sur la carte pour voir les hébergements et/ou les gares situées à proximité.



Les randonneurs connaissent les hébergements qui leur conviennent le mieux. A eux donc de faire la promotion des hébergements soucieux de les accueillir correctement en les référençant sur le site RandoCamping.

Lien vers le site RandoCamping : <https://randocamping.touteslatitudes.fr>